



西區新聞回顧

Community Updates

釋放西區裝卸區用地

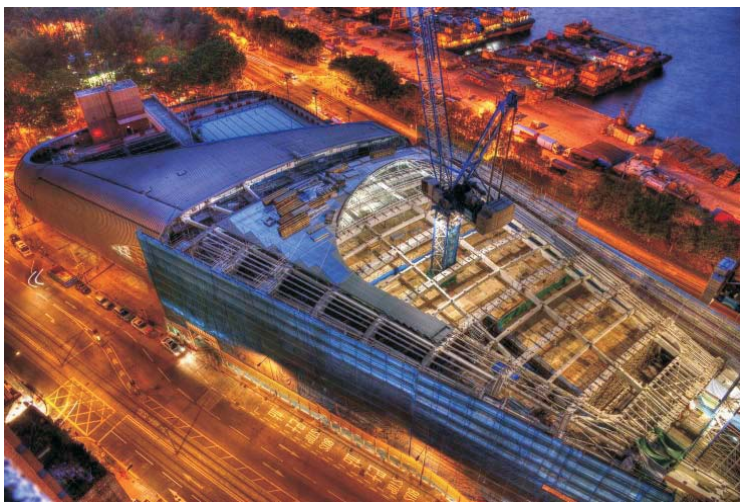
政府最近剛完成公眾貨物裝卸區的檢討工作後，建議釋出西區裝卸區內長 172 米約 7,500 平方米的海濱作康樂用途。海事處已確認，建議釋出海濱地段位於卑路乍灣公園對出的一至三號泊位，並考慮裝卸區的營運商訴求，需要有「靜水」的作業環境，已放棄釋出景觀最佳、鄰近西區副食品市場的「防波堤」海濱。根據海事處提交區議會文件表示，西區裝卸區使用率較低，該裝卸區於 2014 年共處理約 30 萬噸貨物，主要用作運送貨物往來離島和澳門、運送大型建築預製組件、散裝貨物、生活必需品、海味乾貨等至香港島，以及輸入全港大部份食油，但該裝卸區在早上十分繁忙，在下午較後時間和晚上相對平靜。而區議會亦獲 10 位議員通過動議「中西區區議會強烈要求政府儘快將 3 個停泊位(前港鐵卸泥口)共 172 米長的海旁區改劃為休憩用地並設寵物公園。」。





港鐵重置休憩用地進展

港鐵最新工程報告表示西營盤站奇靈里出入口工程已完成相關工程，正進行相關的法定程序檢測，預計奇靈里出入口可於三月啟用，但由於升降機豎井須用作運送建築物料，安裝升降工程須待行人墜道工程大部份完成才能進行，故該出入口升降機預計留待 2016 年第二季才可投入服務。另外，位於城西道的堅尼地城泳(第二期)重置工程已於 2014 年 9 月展開，工程仍在進行中。港鐵預計工程於 2016 年第四季完成，交予相關政府部門管理。而其他在興建西港島線期間佔用作臨時工地之休憩用地，除奇靈里兒童遊樂場及正街休憩處外，港鐵已完成重置工程將用地交還政府部門。



堅尼地城公共空間



思匯政策研究所發表報告比較香港與各個城市公共空間的人均面積，指香港人均公共空間標準僅為 2 平方米，大約等於一副棺材或一個廁格；但上海有 4 平方米，等於一架電梯；新加坡有 7.5 平方米，約三分二個私家車位；紐約有 29 平方米，幾乎是香港 15 倍，約等於一個 310 呎單位。思匯研究經理黎文燕指以 2011 年人口統計數據計，堅尼地城人均公共空間更只有 0.77 平方米公共空間，小於半副棺材。當區公共空間以卑路乍灣公園最大，其次是加多近街臨時花園。發展局現正申請清拆加多近街臨時公園以興建私人住宅，短期內當區公共空間將大減一成，人均公共空間只餘 0.68 平方米，待政府發展

海濱長廊新增休憩空間後，人均公共空間將回升至 0.78 平方米，不過仍然低於香港人均公共空間標準。