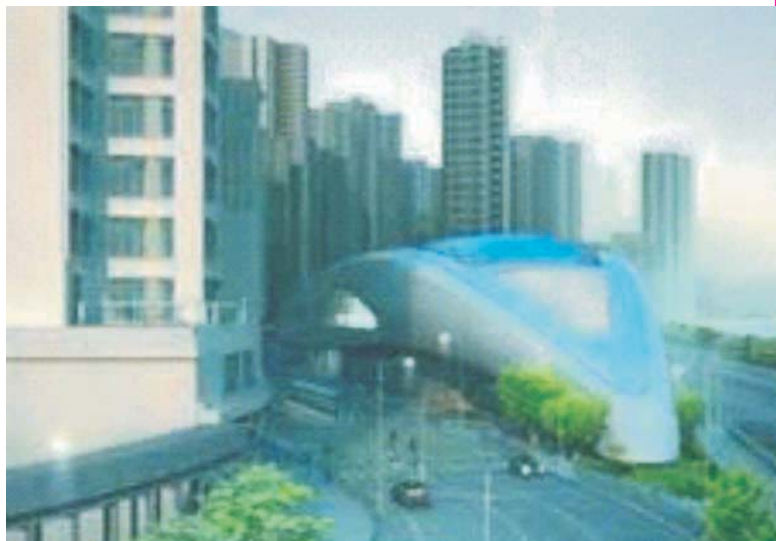


西區新聞回顧

Community Updates

堅尼地城游泳池(第二期)重置工程

港鐵公司早前於中西區區議會報告堅尼地城游泳池(第二期)重置工程已於 2014 年 9 月展開，位於城西道的游泳池(第二期)現正進行地基勘探工程，第二期室內泳池設施包括一個多用途游泳池、一個訓練池和兩個按摩池，有關工程預計於 2016 年第四季完成。第二期游泳館頂部的物料將會使用半透明及具隔熱功能的聚四氟乙烯(PTFE)，較原來計劃使用的乙烯-四氟乙烯共聚物/氟塑膜(ETFE)耐熱，能夠將自然光均勻地分散於游泳館內。且聚四氟乙烯的質地柔軟及可隔熱，能有效地減低聲響。



西港島線通車

港鐵西港島線將於 2014 年 12 月 28 日局部通車，逾百多名西區居民、港大學生及鐵路迷為坐首班車，於凌晨 5 時已在堅尼地城站外等候 6 時的首班列車。在香港大學站，有 86 歲長者表示要花超過 10 分鐘步行由屈地街的出入口往車站大堂，令他感到吃力，膝關節痠軟。有女士則指站內有太多出口，擔心區內部份長者會在車站內迷路，又指站內多條扶手電梯速度太快，稍有不慎會很易跌倒。年紀較輕的黎先生就花了 5 分鐘到達大堂，他也認為路程頗長，日後會視乎目的地才決定是否搭港鐵，如





前往就近地點，仍會乘搭路面交通工具。有區議員批評，運輸署計劃陸續取消八條巴士線，包括 3B、4、18、40M、43X、46X、70M 及 M47；其中 M47 更是於新線通車當天便停上服務，受影響居民須以巴士或鐵路轉乘方式才能到達，車費及交通時間均有增無減，部分巴士線重組後變相加價，為居民帶來不便之餘亦增加開支。而港鐵在新線通車後提供的巴士及小巴轉乘優惠，每程僅減五毫是「小恩小惠」，難以鼓勵市民轉乘。(資料來源：太陽報、新報 17/12/2014)



西環太空艙價升。專攻學生上班族

隨著港鐵西港島線通車，區內租金大升，不少唐樓變身吸客。距西營盤站約兩分鐘路程、德輔道西的一幢七層高唐樓，全幢改為豪華版「太空艙」宿舍，租金 3,000 至 4,000 元不等，水電全包，可免費無綫上網。西區唐樓變「金蛋」，有業主手持數幢同款唐樓，分拆多個三呎乘六呎的豪華版「太空艙」，租予單身上班族及大學生，估計每月最少收租 75 萬元。另外，在香港大學站附近的私樓，亦有業主以月租 2,000 元，連水電煤租出客廳一張碌架床位。原租客、香港大學學生表示，兩房一廳的單位共有三張床，六名租客全為女大學生，其中三名內地生的租金較貴，「因為申請宿舍難，很多港大生承租。大家都早出晚歸，但求有張床而已。」。(資料來源：晴報 14/12/2014)

